

- 具圆形头后叶；体节背面无横的色带 武齿裂虫 *O. enopla*
- 3. 体节背面无横的色带 驼齿裂虫 *O. gibba*
- 体节背面具横的色带 4
- 4. 疣足背须纺锤状 斑齿裂虫 *O. maculata*
- 疣足背须指状 红带齿裂虫 *O. rubofasciata*

(86) 武齿裂虫 *Odontosyllis enopla* Verrill, 1900 (图 139)

Odontosyllis enopla Verrill, 1900: 627; Hartman, 1951: 41; Meng et al., 1993: 22—25, figs. a-f.

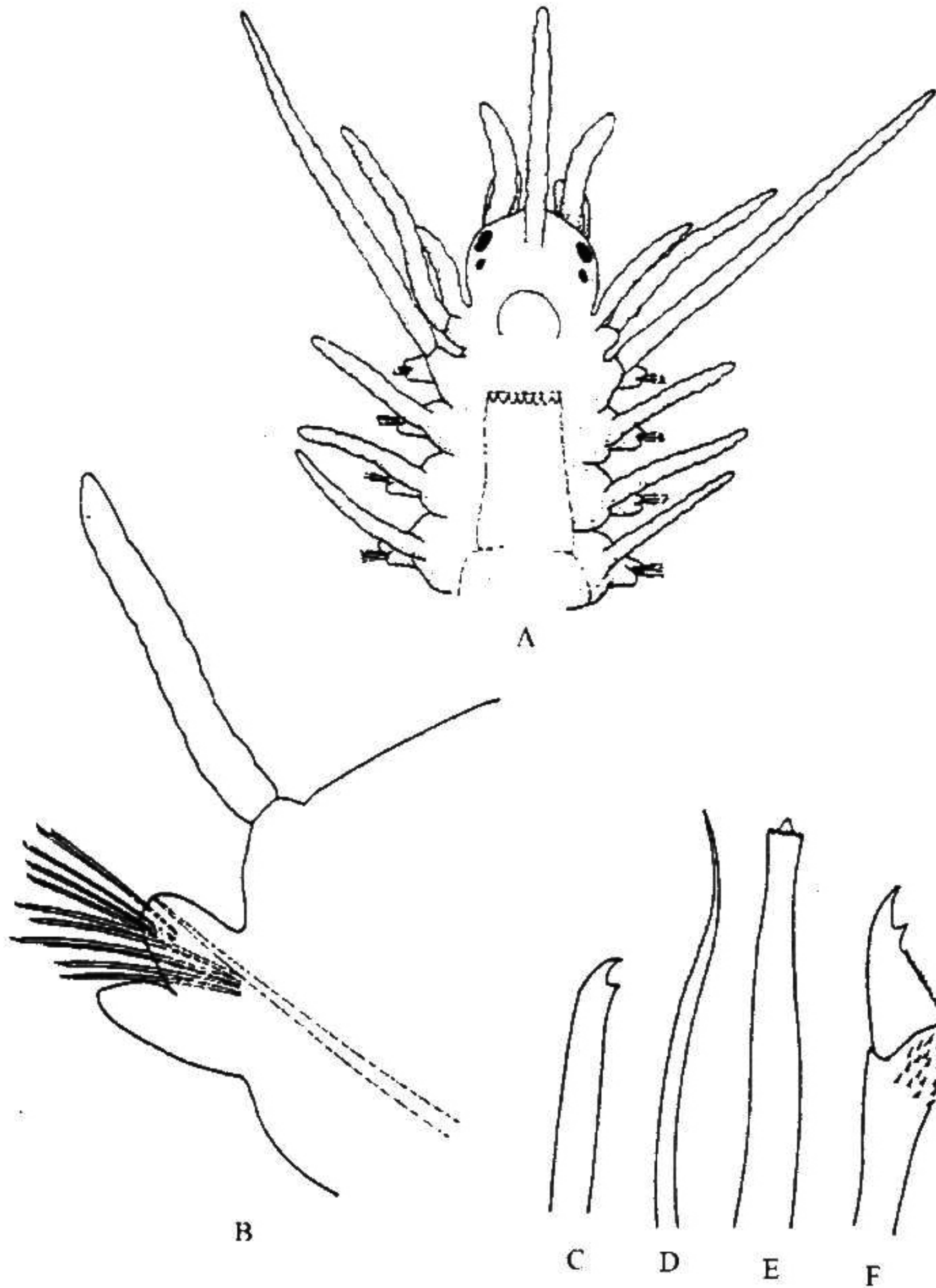


图 139 武齿裂虫 *Odontosyllis enopla* Verrill

A. 体前部背面观；B. 第12对疣足前面观；C. 体后部疣足刚毛束下方的双齿简单刚毛；D. 体后部疣足刚毛束上方的简单型毛状刚毛；E. 体后部疣足足刺；F. 体后部疣足伪复型镰状刚毛。(仿孟凡等稍改)

标本采集地 山东青岛(竹岔岛)。潮间带沙滩和附着生物丛中。

形态特征 体长 4.6 mm, 体宽(含疣足) 0.56 mm, 具约 39 个刚节。

口前叶宽大于长, 卵圆形。2 对红色圆眼, 矩形排列, 前对大于后对。口前叶后缘具半圆形的头后叶, 覆盖于口前叶后部。触角 1 对, 彼此分离。3 个须状的触手, 中央触手位于口前叶前中央、前对眼之间, 侧触手位于口前叶前端两侧、约为中央触手长的 1/2。2 对口前叶触须, 背触须约等长于中央触手, 腹触须为背触须长的一半。触手、触须和疣足背须, 均具小皱褶(图 139 A)。

咽具 8 个大小不等、齿尖向下的锥状齿。前胃位于第 4—10 刚节。

疣足单叶型。背须须状(第 1 对背须很长、约为其他背须长的 2 倍), 腹须指状(图 139 B), 刚毛叶钝圆锥状。

体前部疣足, 具 9—12 根复型双齿镰状刚毛, 端片一侧有锯齿。体后部疣足除具复型双齿镰状刚毛和伪复型双齿镰状刚毛(图 139 F)外, 在刚毛束上方一侧还有细锯齿的简单毛状刚毛(图 139 D), 在刚毛束下方具较粗、端片末端双齿的简单型刚毛(图 139 C)。体前部疣足具足刺 2 根, 体后部疣足具足刺 1 根, 足刺近末端具 1 圈小锯齿(图 139 E)。最后两个体节无背须和刚毛。

尾部具肛须 1 对, 长须状。

地理分布 分布于黄海; 西印度群岛, 白慕大群岛, 墨西哥湾。

(87) 驼齿裂虫 *Odontosyllis gibba* Claparède, 1863 (图 140)

Odontosyllis gibba Claparède, 1863: 47, pl. VII, figs. 7—8; Fauvel, 1923: 275—276, fig. 104a—e; Day, 1967: 216, fig. 12.7e—f; Sun et al., 1978: 140, fig. 6a—d.

标本采集地 南海(中沙群岛)。用浮游生物网拖得雌、雄个体, 雌体内具卵。

形态特征 不完整标本体长约 4 mm, 体宽(含疣足) 1 mm, 具约 30 个刚节。

酒精标本为棕黑色。

体粗短, 背面稍拱起, 腹面扁平。口前叶卵圆形, 宽大于长。2 对红色圆眼, 呈矩形排列。口前叶后缘具半圆形的头后叶, 覆于口前叶后部, 无项器。触角 1 对, 半圆形, 约与口前叶等长且全部愈合。3 个触手位于口前叶前方, 2 对触须。触手、触须和疣足背须均光滑为指状(图 140 A)。

咽部淡红色, 具 6 个锥状齿(向后弯曲)(图 140 B)。前胃椭圆形, 位于第 3—7 刚节(图 140 A)。

疣足钝圆锥形, 背须指状, 具一束端片长的复型单齿镰状刚毛(图 140 C)。足刺 1 根, 末端弯曲, 顶端圆钝(图 140 D)。

地理分布 分布于南海; 英吉利海峡, 法国大西洋沿岸, 地中海, 南非。